

ROBUUST MET TRANSPARANTE GEVELS

De Pedro de Medinalaan op het Amsterdamse Steigereiland is sinds kort twee uit hout 'gebeitelde' kantoor- en bedrijfspanden rijker. Pal naast gebouw 'de XXX-en', dat op de voorgaande pagina's in deze Houtwereld wordt beschreven, is ook het bouwproject 'Zuyderzee' verschenen. Samen vormen ze een mooie, natuurlijke entree naar IJburg.

OPEN EN DICHT



Verdiepingshoge
glasstroken.

MOOIE UITZICHTEN EN
DOORZICHTEN

FOTO'S: WILLEM VAN DET

"Vanaf de snelweg A10 lijkt Zuyderzee een robuust houten gebouw. Maar van dichtbij wordt zichtbaar dat het juist een transparant bouwwerk is dat met open en dichte elementen in de gevels speelt", zo omschrijft Dedato Ontwerpers en Architecten de aanblik van het door haar ontworpen kantoor- en bedrijfscomplex aan de Pedro de Medinalaan 39 t/m 51, dat ongeveer een half jaar geleden werd opgeleverd. De dichte zijgevels op de begane grond verbergen gedeeltelijk de parkeergarage. Erboven zijn de gevels rondom samengesteld uit verdiepingshoge glasstroken tussen doorgaande houten lamellen in een vast stramien. Alleen aan de zonzijde is het glas afgewisseld met gesloten stroken. De gevel aan de waterkant heeft ruime inpandige balkons met glasbalustrades voor een optimaal uitzicht.

TRIBUNE & TERRAS De grote glazen entreegevel is uitnodigend door zijn transparantie, maar ook door de tribune-achtige trap die over de gehele breedte van buiten naar binnen toe doorloopt. De trap is buiten te gebruiken als informeel terras en binnen als etalage voor bedrijfspresentaties.

In het interieur is er hout toegepast op de trappen en deels als wandafwerking. Vanuit de hoge binnenruimten zijn er rondom doorzichten naar het water. De eigenaar van Zuyderzee, accountants- en belastingadviesbureau Londen en Van Holland, heeft inmiddels de bovenste twee verdiepingen betrokken. De eerste etage wordt verhuurd.

Eenvoud in vormgeving, het gebruik van hout en een verticale belijning verbergen het feit dat Zuyderzee in feite een prefab betonconstructie is, zo meldt Dedato. Door de toepassing van betonkernactivering in combinatie met een eigen monobron (warmtepomp) die de aardwarmte omzet in verwarming en koeling (koude/warmte-opslag in de bodem) is het gebouw energiezuinig. Bovendien is van betonkernactivering bekend dat dit systeem zeer CO₂-vriendelijk is.

De gevel aan de waterkant heeft ruime balkons.



In Zuyderzee is betonkernactivering toegepast.



GELAMINEERD IROKO Voor het optrekken van de houten gevels werd de hulp ingeroepen van onder andere De Groot Vroomshoop. “Wij hebben de gelamineerde iroko houten stijlen vervaardigd die vóór de gevel staan”, vertelt projectleider René van Wel. “Het hout heeft hier zuiver een esthetische functie. De stijlen dragen alleen zichzelf. De gelamineerde elementen staan in voetschoenen en zijn daarin vastgezet. Bovenin worden ze recht gehouden. Er zijn overal blinde verbindingen toegepast.”

Het iroko is driemaal behandeld met het middel DryWood Woodstain. “Er is sprake van 169 ko-

Projectgegevens

Programma:

Opdrachtgever:

Ontwerp:

Aannemer:

Gelamineerde iroko stijlen:

Prefab HSB-elementen:

Louro vermelho gevelbekleding:

4.100 m² bvo kantoor- en bedrijfsruimte

Danzig Development, Amsterdam

Dedato Ontwerpers en Architecten, Amsterdam
(Dick Venneman en Stefan Damen)

Hercuton, Nieuwkuijk

De Groot Vroomshoop

Kingma Bouw, Lelystad

Stolk Internatio, Zevenbergen ■

lommen van 8,75 meter hoog in een afmeting van 100 x 297 mm. Verder hebben we op de be-

gane grond 72 stuks kolommen van anderhalve meter hoogte in het project geplaatst”, aldus



Op de begane grond bevindt zich de parkeergarage.

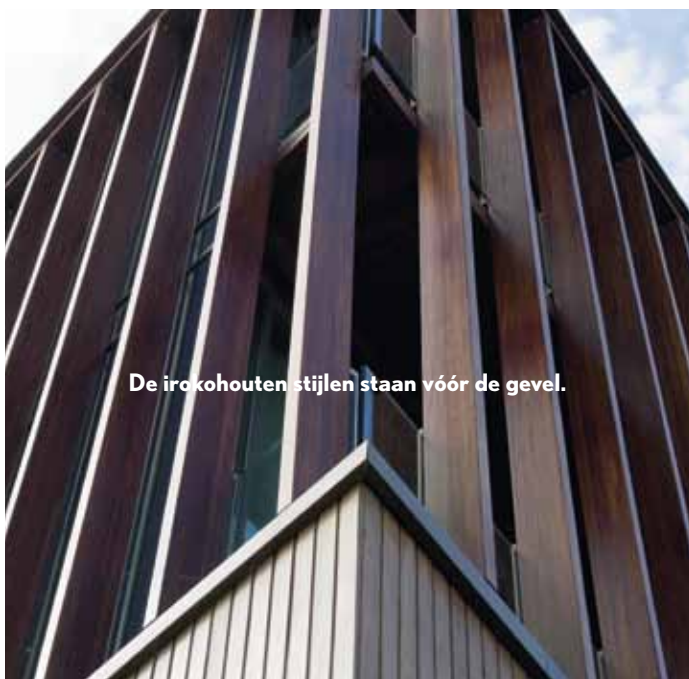
Van Wel. Het glas in de gevel is, áchter de iroko-houten stijlen, in eigen kozijnen geplaatst. "Daarnaast hebben wij van iroko de draagconstructies gemaakt ten behoeve van de inpandige balkons."

LOURO VERMELHO De Groot Vroomshoop schakelde Kingma Bouw in voor de productie van de prefab gevelvullende houtskeletbouwelementen waarop Kingma een gevelbekleding plaatste van louro vermelho (ook be-

kend als wane en louro gamela). Deze houten delen zijn geleverd door Stolk Internatio in Zevenbergen, vallen in duurzaamheidsklasse 2, hebben het FSC-certificaat en zijn brandwerend geïmpregneerd. ■



Links de entreezijde.



De iroko-houten stijlen staan vóór de gevel.



Doorgaande houten lamellen in een vast stramien.



Aan de zonzijde is het glas afgewisseld met gesloten stroken. In de ruiten weerspiegelt het buurpand 'de XXX-en'.